

# 金寨徽银村镇银行二〇二三年信息披露报告

## 第一节 重要提示

1.1 本行执行董事、监事和高级管理人员保证本报告所载材料不存在任何虚假记载、误导性陈述或者重大遗漏，并对其内容的真实性、准确性和完整性承担个别及连带责任。

1.2 本行年度财务会计报告已经中勤万信会计师事务所根据中国注册会计师审计准则审计，并出具审计报告。

1.3 本行执行董事、行长及财务负责人，保证年度报告中财务报告的真实、完整。

## 第二节 基本情况简介

2.1 法定中文名称：金寨徽银村镇银行有限责任公司。

英文全称：Jinzhai Huiyin Rural Bank Co,Ltd.

2.2 法定代表人：余维胜

2.3 注册地址：安徽省六安市金寨县梅山镇新城区莲花山路与梅山湖路交叉口汇金财富商厦

办公地址：安徽省六安市金寨县梅山镇新城区莲花山路与梅山湖路交叉口汇金财富商厦

邮政编码：237300

电话：0564-7353257

2.4 年度报告备置地点：本行综合管理部

2.5 本行其他有关资料：

首次注册登记日期：2013 年 6 月 25 日

统一社会信用代码：

91341524072351555Q

聘请的会计师事务所名称：中勤万信会计师事务所（特殊普通合伙）

办公地址：北京市西城区西直门外大街 112 号十层 1001

### 第三节 会计数据和业务数据摘要

#### 3.1 本年度主要利润指标

单位：人民币 万元

项目	审计数
营业利润	2485.83
营业外收支净额	4.54
利润总额	2490.37
净利润	1805.81

#### 3.2 截至报告期末前三年主要会计数据和财务指标

单位：人民币万元、%

项目	2023 年	2022 年	2021 年
主营业务收入	7278.53	7418.03	8038.8
净利润	1805.81	2608.22	2460.36
总资产	247692.47	244090.95	249098.42

#### 3.3 截至报告期末前三年补充财务数据

单位：人民币万元

项目	2023 年	2022 年	2021 年
存款总额	211613	208176.41	220477.19

贷款总额	192626.69	170267.90	146753.33
其中:短期贷款	90780.10	91511.61	75073.90
中长期贷款	101846.59	78756.29	71679.43

### 3.4 截至报告期末前三年补充财务指标

单位: %

主要指标	标准值%	2023年	2022年	2021年
资本充足率	≥10.5	15.99	16.65	17.15
不良贷款率	≤5	0.84	0.78	0.72
存贷款比例	≤75	91.03	81.79	66.56
单一最大客户贷款比例	≤10	3.79	8.28	9.03

注: 1、以上指标均按照银监会标准及审计报告数据计算。2、不良贷款率指标系按贷款风险五级分类口径计算。

### 3.5 报告期内股东权益变动情况

单位: 人民币 万元

项目	股本	资本公积	盈余公积	一般风险准备	未分配利润	股东权益
期初数	8000	/	3161.69	1955.64	9413.32	22530.64
本年增加	/	/	719.08	219.57	1054.36	1993.02
本年减少	/	/	/	/	/	/
期末数	8000	/	3880.77	2175.21	10467.68	24523.66

### 3.6 资本构成及变化情况

单位: 人民币 万元、%

项目	2023年	2022年
资本净额	26385.69	24146.39
风险加权资产合计	165033.38	145013.69
资本充足率	15.99	16.65
一级资本充足率	14.86	15.54
核心一级资本充足率	14.86	15.54

### 3.7 资产减值准备余额及变动情况

单位: 人民币 万元

项目	期初数	本期增加	本期转回	本期核销	期末数
贷款损失准备	6032.00	617.30	28.93	1018.22	5660.00

注: 本行贷款损失准备均为一般准备, 无专项准备和特种准备。

### 3.8 应收利息余额及变动情况

单位：人民币 万元、%

项目	2023 年	2022 年
应收利息余额	295.55	339.25

### 3.9 各类投资情况

单位：人民币 万元、%

项目	2023 年	2022 年
国家债券	0.00	18659.36
政策性金融债券	0.00	2025.60
合计	0.00	20684.96

### 3.10 贷款方式分布

单位：人民币 万元、%

序号	2023 年贷款方式	贷款余额	占比
1	信用贷款	35783.92	18.58
2	保证贷款	86700.92	45.01
3	抵押贷款	65711.43	34.11
4	质押贷款	4430.42	2.3
	合计	192626.69	100

## 第四节 支农支小业务开展情况

### 4.1 基本情况

2023 年，我行始终坚守村镇银行市场定位，坚持业务发展本土化，按照小额、分散的投放模式，围绕金寨脱贫攻坚、乡村振兴战略，将信贷资源重点投向三农和小微企业等领域。同时创新金融服务手段，提高金融服务水平，各项贷款整体保持了平稳较快的发展态势。

至 2023 年末，贷款户数 6973 户，户均贷款余额 27.62 万元。其中：涉农贷款余额 17.31 亿元、占比 89.86%；农户贷款余额 7.07 亿元、占比 36.7%；小微企业贷款余额 15.51 亿元、占比

80.53%。普惠型小微企业贷款增速 13.26%，高于各项贷款增速 0.12 个百分点；普惠小微企业贷款户数 2871 户，较年初净增 461 户。普惠型涉农贷款增速 15.61%，较各项贷款增速高 2.48 个百分点。

#### 4.2 支农支小贷款业务开展情况

2023 年我们发挥机制灵活、反映迅速、贴近市场的优势，持续加大信贷投放力度，累计投放各类贷款 18.24 亿元。聚焦小微企业、民营企业发展实际困难。按照“增量、降价、提质、扩面”的要求，2023 年累计投放各类小微企业贷款金额 15.25 亿元，累计为小微企业减费让利金额 0.11 亿余元。

一是我行深入贯彻落实县委县政府关于巩固拓展脱贫攻坚成果同乡村振兴有效衔接的决策部署，全力投放扶贫小额贷款，2023 年向 587 户脱贫户发放扶贫小额贷款 2392 万元，切实满足了脱贫人口小额信贷需求，有力支持了县内脱贫人口发展生产。

二是始终坚持普惠金融理念，深入打造就业创业金融服务体系，坚定不移抓好“大众创业、万众创新”金融服务工作，2023 年为 741 位就业创业者发放创业担保贷款 8915 万元。

三是聚焦乡村振兴战略实施，探索多样化担保方式，灵活贷款期限，向新型农业经营主体发放各类贷款 68 笔、金额 4478 万元，有效支持茶叶、中药材等特色产业发展。积极开展“鲜叶贷”茶业专项贷款，累计为 19 户茶叶种植加工大户提供信贷资金 1120 万元。

四是深化农村金融服务应用，依托党建引领信用村建设服务

平台，极支持金寨县信用用户、信用新型农业经营主体、信用村产业发展，按照“集中授信、整村批发”模式对信用主体单列信贷计划。为党建引领信用村建设各类信用主体发放“兴农贷”贷款320笔、金额2556万元，有效提升了金融服务质效，推动数字普惠金融服务向基层延伸。

五是持续推进“普惠通”“金徽惠农卡”“税融通”金融服务，解决农户、企事业单位人员和小微企业无抵押、融资难问题。2023年向14户农户发放“普惠通”贷款129万元，累计发放金徽惠农卡11028笔、金额36537万元，向10家小微企业发放“税融通”贷款5209万元。

六是扩大小额贷款客户群体，切实降低户均贷款。2023年在全行范围内开展小额贷款客户提升活动，将指标任务下达到每位员工，明确奖惩措施。至年末，全行净增1000元（含）至100万元（含）贷款1805户，100万元（含）以下贷款占比46.05%，小额贷款客户增速明显，全行贷款户均切实得到优化，以较好成绩达到预期目标。

七是创新产品支持小微企业发展。2023年，我行结合小微企业金融需求，加强产品服务创新，针对企业法人、投资人及合伙企业合伙人、股东，创新推出“商e贷”产品，年限最长可贷10年，加强与担保公司合作，减轻客户担保难的问题，当年累计发放“商e贷”60笔，金额3590万元。

## 第五节 风险管理状况

## 5.1 贷款主要行业分布

单位：人民币万元、%

序号	行业	贷款余额	占比
1	批发和零售业	45366.44	23.55
2	制造业	46649.78	24.22
3	建筑业	23494.76	12.19
4	农林牧渔业	13955.38	7.24
5	住宿和餐饮业	7847.3	4.07
6	其他行业	55313.03	28.73

## 5.2 信贷资产五级分类及准备计提情况

单位：人民币万元、%

五级分类	2023年		2022年		2021年	
	余额	占比	余额	占比	余额	占比
正常类	190615.27	98.96	167525.55	98.39	144791.47	98.65
关注类	402.47	0.21	1408.08	0.82	991.83	0.66
次级类	1182.76	0.61	851.67	0.5	123.92	0.08
可疑类	74.6	0.04	470.55	0.28	614.61	0.41
损失类	351.59	0.18	12.05	0.01	311.5	0.2
合计	192626.69	100	170267.9	100	146833.33	100

本行将随信贷规模拓展，继续计提合理的减值准备。

## 5.3 抵债资产情况

报告期内，本行无抵债资产

## 5.4 关联交易

### 关联方关系及交易

5.4.1 关联方的认定标准：一方控制、共同控制另一方或对另一方施加重大影响，以及两方或两方以上同受一方控制、共同控制或重大影响的，构成关联方。

### 5.4.2 关联方交易

2023 年末，我行存放徽商银行（六安金寨支行）同业存款余额 327.54 万元，2023 年从徽商银行取得存放同业款项利息收入 1.29 万元。截至 2023 年末，本行关联交易金额合计 82 万元，其中关联交易授信余额 40 万元，服务类关联交易金额 42 万元。徽商银行对我行无大额存款支持，与其他股东没有发生重大关联交易。

### 5.5 内部交易

报告期内本行未发生出售资产、吸收合并事项的内部交易。

### 5.6 风险管理

#### 5.6.1 信用风险

遵照“审慎、理性、稳健”的风险偏好。严把客户准入关，重点客户、大额客户主要负责人现场参与调查，实地了解客户经营情况。高度重视贷款审查审批流程，着力提高评审人员素质，提升贷中审查质量。调整信贷资产分类划分标准，将逾期 60 天以上贷款纳入不良贷款管理，进一步做实资产质量。规范召开风险及内控管理委员会，提高风险及内控管理水平，精准管控化解风险隐患，全年召开风控会 8 次。始终把问题贷款清收和化解作为促进金寨徽银村镇银行高质量发展、维护徽商银行投资资产保值增值的重中之重，进一步加大不良贷款处置力度，不断提升全行资产质量水平，全年累计清收化解不良贷款 1513.58 万元。年末不良贷款余额 1608.95 万元，不良贷款率 0.84%，较年初增长 0.06 个百

分点。

#### 5.6.2 流动性风险

合理调配存放同业、债券投资规模和节奏，加强流动性前瞻管理，及时了解资金市场变化情况，在节假日、月末季末等关键时点，提前采取应对措施，备足资金头寸，防范流动性风险。对大额资金流动、大额信贷投放、流动性比例、流动性缺口等进行监测，提高流动性风险预警能力。开展流动性压力测试，结果表明在轻、中、重度风险压力条件下，我行满足最短生存期要求，流动性管理水平较好。全年未发生流动性风险事件。

#### 5.6.3 市场风险

市场风险是指因汇率、利率、商品价格和股票价格等可观察市场变数的变动，使本行的金融工具的公允价值或未来现金流量变动，可能蒙受损失的风险。本行的市场风险主要来自所持有的自营性交易活动。本行认为因自营性交易而产生的市场风险并不重大。

#### 5.6.4 操作风险

高度重视员工异常行为而导致的操作风险、声誉风险等向行内传递，开展廉洁风险排查，按季开展员工行为排查，多渠道集中排查员工经商办企业及涉诉情况，开展员工家访工作，查询员工征信，了解员工大额负债等异常情况，密切关注员工尤其是重要岗位人员的思想倾向和行为动向，加强监控，切实杜绝风险和案件苗头。审计部、运营管理中心监督、检查全覆盖、常态化，开展飞行检查、突击查库，纠正

经营管理方面存在的不审慎行为和倾向。

#### 5.6.5 其他风险

案件风险。积极落实案件防控和安全保卫工作责任制，建立和完善案防长效机制。按季开展异常行为排查，对全行三分之一以上员工进行家访，通过市场监督管理局，集中排查员工经商办企情况，通过征信报告排查员工负债情况，防范和化解因员工违规操作、参与民间融资、非法集资等各类违规行为而可能引发的操作风险、道德风险与案件风险。统筹管理声誉风险、IT 风险，全行总体风险可控，实现安全平稳运行，全年未发生案件和责任事故。

## 第六节 公司治理情况

### 6.1 关于股东会

报告期内，本行召开了三次股东会。会议的通知、召集、召开和表决程序均符合《公司法》和本行《章程》的规定。股东会建立健全了和股东沟通的有效渠道，积极听取股东的意见和建议，确保所有股东对本行重大事项的知情权、参与权和表决权。

### 6.2 执行董事、监事、高级管理人员和员工情况

#### 6.2.1 基本情况

姓名	性别	出生年月	职务
余维胜	男	1975.11	执行董事 行长
周庆霞	女	1970.09	股东监事
付敬	男	1972.07	股东监事
黄双庆	男	1976.11	副行长
黄兰	女	1969.06	副行长

叶丙刚	男	1973.02	副行长
程进立	男	1966.05	风险总监

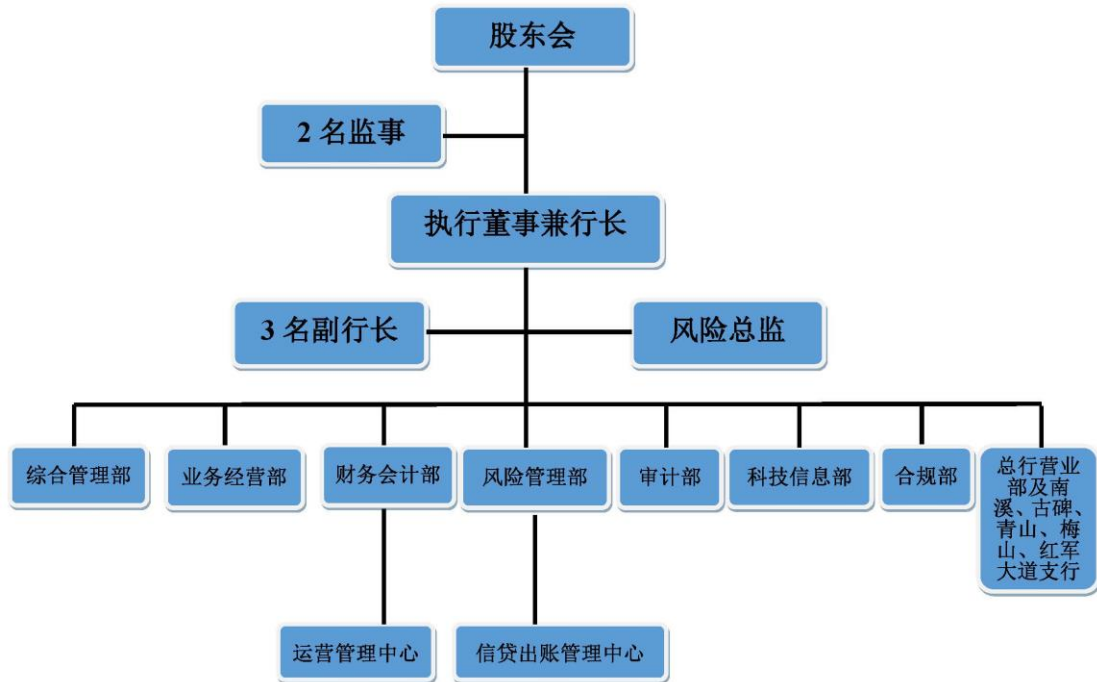
### 6.2.2 执行董事主要工作经历和任职兼职情况

余维胜，男，汉族，安徽六安人，1975年11月出生，大学本科学历，中级会计师，中共党员。1996年11月至2003年10月，皖西中天集团有限公司会计；2003年11月至2004年1月，六安市城市信用社皖西路分社客户经理；2004年2月至2005年10月，六安市城市信用社七里站分社主管会计；2005年11月至2006年3月，徽商银行六安分行龙河路支行主管会计；2006年4月至2009年8月，徽商银行六安分行公司部信贷主管；2009年9月至2010年11月，徽商银行六安分行公司部总经理助理；2010年12月至2013年5月，徽商银行六安分行小企业部副总经理（主持）；2013年6月至2017年1月，徽商银行六安分行霍山支行行长；2017年1月至2020年5月徽商银行六安分行财务会计部总经理。2020年6月至今金寨徽银村镇银行执行董事兼行长。

### 6.2.3 关于监事

报告期内，监事勤勉尽职，按规定出席会议，依法尽职履行法律法规和本行《章程》赋予的监督检查职责。

### 6.3 职能部门与分支机构设置情况



#### 6.4 薪酬情况

报告期内,本行按照本行章程的规定,结合实际情况,不断完善员工薪酬管理体系,充分发挥绩效考核正向激励作用,并严格按照《金寨徽银村镇银行员工薪酬管理实施细则》等相关制度兑付员工薪资。

### 第七节 股本变动和股东情况

7.1 股本变动情况: 我行暂无股本变动。

7.2 股东情况

7.2.1 报告期内股权无变动情况。

本行成立时注册资本为人民币 80000000.00 元。

序号	股东姓名 或名称	住所	统一社会信用代码 或自然人身份证号码	出资比例 (%)	出资 金额 (万 元)	出 资 方 式	出 资 日 期
1	徽商银行股份有限公司	合肥市云谷路1699号徽银大厦	913400001489746613	41%	3280	货币	2013.6.6
2	安徽国元投资有限责任公司	安徽省合肥市庐阳区宿州路20号	9134000067588481XH	10%	800	货币	2013.6.8
3	安徽合益食品有限公司	安徽省金寨县梅山镇郑岭工业园区	9134150077737110XC	9%	720	货币	2013.6.7
4	张怀安	北京市海滨区复兴路22号174排12号	110108196412053774	10%	800	货币	2013.6.7
5	管厚龙	安徽省叶集改革试验区茶棚村草楼组033号	342423197506301379	10%	800	货币	2013.6.13

6	金寨县 金业资 产运营 有限公司	安徽省 金寨县 梅山镇 新城区	91341524063619097D	9.5%	760	货 币	2013.6.8
7	薛宏	安徽省 六安市 金安区 人民路 农业发展 银行	342426196205050013	0.5%	40	货 币	2013.6.8
8	宋钧	安徽省 六安市 金安区 皖西路 112号	342426196708100019	0.875%	70	货 币	2013.6.7
9	黄双庆	安徽省 金寨县 梅山镇 青山社 区银行 组	342426197611240052	0.625%	50	货 币	2013.6.7
10	黄兰	安徽省 六安市 金安区 皖西路 182号	342401196906180040	0.625%	50	货 币	2013.6.7
11	叶丙刚	安徽省 金寨县 梅山镇 青山街 道银行 组	342426197302250038	0.375%	30	货 币	2013.6.7
12	李克奇	安徽省	341221198109203177	0.375%	30	货	2013.6.7

		六安市 金安区 梅山路 59号				币	
13	门志洋	安徽省 淮南市 八公山 区新庄 孜团结 村典式 楼	340405199102120218	0.250%	20	货币	2013.6.7
14	袁钻	安徽省 霍邱县 叶集镇 南街十 字组 204号	342423198907200637	0.250%	20	货币	2013.6.7
15	程进立	安徽省 金寨县 梅山镇 青山街 道银行 组	342426196605280037	0.250%	20	货币	2013.6.7
16	詹建东	安徽省 金寨县 梅山镇 青山社 区红村 组	342426195303040017	0.375%	30	货币	2013.6.7
17	林兴月	安徽省 金寨县 梅山镇 梅江街 道物资	342426196606290042	0.375%	30	货币	2013.6.7

		组					
18	詹胜	安徽省 金寨县 梅山镇 青山街 道银行 组	342426197906150070	0.375%	30	货币	2013.6.7
19	冯照明	安徽省 金寨县 桃岭乡 桃岭村 百山组	342426198303285413	0.250%	20	货币	2013.6.7
20	宋霞	安徽省 六安市 金安区 人民路 68号	342426197101130021	0.375%	30	货币	2013.6.7
21	张家运	安徽省 金寨县 南溪镇 南溪街 道政府 组	342426198009014241	0.250%	20	货币	2013.6.7
22	张婕	安徽省 金寨县 梅山镇 梅江街 道物资 组	342426198912190065	0.250%	20	货币	2013.6.7
23	江建	安徽省 金寨县 燕子河 镇方坪 村凡湾	342426198108271630	0.250%	20	货币	2013.6.7

		组					
24	薛智	安徽省 六安市 金安区 人民路 农业发展 银行	342426199101270023	0.250%	20	货币	2013.6.7
25	郑程	安徽省 六安市 金安区 清水河 街道刘 大园村 郑大庄 组	342401198904151747	0.125%	10	货币	2013.6.7
26	张慧	安徽省 金寨县 南溪镇 南溪街 道三组	342426198910284308	0.375%	30	货币	2013.6.7
27	周惠平	安徽省 金寨县 梅山镇 青山街 道供销 组	342426197506140025	0.250%	20	货币	2013.6.7
28	梁蕊	安徽省 六安市 金安区 皋城东 路南海 新村东 单元西 室	34240119901207172x	0.250%	20	货币	2013.6.7

29	徐芳	安徽省舒城县城关镇马河口办事处舒玉村牌坊组	342425199110042421	0.188%	15	货币	2013.6.7
30	冯波	安徽省金寨县桃岭乡桃岭村花湾组	342426199009145414	0.250%	20	货币	2013.6.7
31	袁汉	安徽省金寨县古碑镇街道古碑路68-1号	342426199008082431	0.250%	20	货币	2013.6.7
32	刘海燕	安徽省霍邱县叶集镇熊店村店头组016号	342423199203061469	0.125%	10	货币	2013.6.7
33	叶林	安徽省金寨县梅山镇青山社区银行组	342426198712010058	0.125%	10	货币	2013.6.7
34	余楠临	安徽省金寨县沙河乡香铺村	342426199104153826	0.125%	10	货币	2013.6.7

		姚湾组					
35	周强	安徽省 金寨县 梅山镇 青山社 区百货 组	342426199011120013	0.125%	10	货币	2013.6.7
36	张志伟	安徽省 肥东县 张集乡 薛桥村 民五组	340123199006185114	0.125%	10	货币	2013.6.7
37	张晓林	安徽省 金寨县 南溪镇 南溪街 道南溪 路	342426199311014212	0.125%	10	货币	2013.6.7
38	潘杰	安徽省 金寨县 梅山镇 江店街 道江店 组	342426199304070232	0.125%	10	货币	2013.6.7
39	杨骏龙	安徽省 金寨县 白塔畈 乡街道 教育组	342426199009230432	0.063%	5	货币	2013.6.7
40	宋城城	安徽省 六安市 金安区 人民路 第二百	342401198406140041	0.125%	10	货币	2013.6.7

		货大楼					
41	苏新州	安徽省 六安市 金安区 宁平路 16号	342401198712161019	0.125%	10	货币	2013.6.7
42	程瑞功	安徽省 金安区 皋城路 阳光欧 洲城玫 瑰苑3 号楼 902室	342426199207290225	0.125%	10	货币	2013.6.7
43	宋爽	安徽省 金寨县 青山镇 青山街 道四组	34242619930807082x	0.125%	10	货币	2013.6.7
44	付卉	安徽省 金寨县 梅山镇 青山社 区手联 组	342426199112210026	0.125%	10	货币	2013.6.7
45	汪蕴奇	安徽省 金寨县 梅山镇 江店街 道江店 组	342426199208310224	0.125%	10	货币	2013.6.7
46	陈婷	安徽省 金寨县 沙河乡	342426199201263824	0.125%	10	货币	2013.6.7

		乡直单位一组					
47	蔡凡	安徽省金寨县南溪镇葛山村六店组	342426199110234251	0.125%	10	货币	2013.6.7
合计				100%	8000		

## 第八节 其他重要事项

### 8.1 重大诉讼、仲裁事项

报告期内，金寨徽银村镇银行有限责任公司未发生对经营活动产生重大影响的诉讼。

### 8.2 受处罚情况

报告期内，金寨徽银村镇银行有限责任公司没有受到银保监部门行政处罚，执行董事兼行长、监事，没有受到银保监部门行政处罚、通报批评和公开谴责的情况，也没有受到其他监管部门和司法处罚的情况。

### 8.3 消费者权益保护信息

2023年，我行以提高和改进银行服务质量为切入点，不断完善管理制度和机制，有效的保障了消费者合法权益。利用官网、微信公众号各网点持续开展消费者权益保护线上线下宣传工作，积极贯彻落实监管机构消费者权益保护相关工作的要求。

截至2023年12月31日我行共受理消费者投诉2件，其中属地银保监分局转办2件。

## **第九节 财务报告**

金寨徽银村镇银行有限责任公司 2023 年度财务报告已经中勤万信会计师事务所根据企业会计准则和《金寨徽银村镇银行财务管理实施办法》审计，注册会计师周逢满、郑美桂签字，出具了标准无保留意见的审计报告。

## **第十节 备查文件**

10.1 载有法定代表人、行长、会计机构负责人签名并盖章的会计报表。

10.2 载有会计师事务所盖章、注册会计师签名并盖章的审计报告原件。